

# Dr. 莊家榮 X 進階隆乳

## 筋膜下手術 & 自我決定術 / 局部雕塑更完美

許多女性對於隆乳手術都抱著期待又怕受傷害的心情，而針對整形外科局部雕塑的手術，對於術前的評估與討論是相當重要的，要如何才能讓患者夠貼近自身需求又能得到滿意的結果，是所有醫師都追求的方向與科技提升的最大原因，本文由知美整形外科醫師莊家榮來告訴大家，關於未來整形外科的發展與方向。text | 紀妍如 本文感謝莊家榮醫師諮詢指導



莊家榮  
醫師

台北市 大安區 | 知美整形外科診所院長  
知美整形外科診所院長 | 國防醫學院醫學系畢業 | 三軍總醫院住院醫師訓練 | 三軍總醫院外科部與整形外科總醫師 | 三軍總醫院整形外科主治醫師 | 教育部審定講師 | 中華民國外科專科醫師 | 中華民國整形外科專科醫師 | 中華民國美容醫學會會員 | 中華民國醫用暨光電雷射醫學會會員 | 國際美容外科學會會員 | 亞太美容外科學會會員 | 東方美容外科醫學會會員 | 美國溶脂學會(ASAL)合格醫師



### 趨勢！自我決定

#### 市場面

在整形外科的領域中，關於手術的過程、手法及麻醉等技術面的環節已不斷提昇進步，然而對於如何讓病患在術後的照顧更為輕鬆簡易仍然是有待加強的部份。我認為外科手術的未來趨勢將會致力於研究出更細膩的手術方式，一方面降低患者對於外科手術的恐懼感，另一方面可以選擇傷口破壞性較低的手術方式，使患者在手術過後能夠將疼痛感降到最低，並且縮短恢復期使患者能夠快速回復正常生活的步調，減低生活上的負擔與壓力。

#### 技術面

除了近兩年發展出的「術中自我決定隆乳法」，可以更貼近自身需求，讓患者即使在手術中仍可檢視自己乳房大小做出決定，而不是單純依賴醫師的美感及手術，在術後的滿意度更是居高不下；目前最新的無痛手術方式便是「筋膜下內視鏡隆乳手術」，以置入不同表層肌肉來降低術後按摩的疼痛感、肌肉收縮使義乳變形以及莢膜增生使乳房變硬的風險也大為降低，是近年來較受推薦的手術方式。

這兩年台灣開始啟用新一代義乳材質「果凍矽膠」，是許多患者心目中觸感及形狀最佳的材質，而義乳的材質上預估在未來的5~10年仍以果凍矽膠為主流，近來歐美各國對於材質的研究以強調更柔軟的觸感，以及置入乳房後整體外觀為主要方向進行研發中，相信在未來幾年內將會有更完整的突破，帶給所需患者更完美的體態。

### 隆乳前術前3大重點評估

#### 1. 身高與胸圍的比例

其實身高與胸圍的比例是相當重要的，而胸圍便是決定乳房大小的一大環節。通常醫師在術前都會先測量胸圍或乳房底部的圓周，以確認最大能夠植入多少容量的義乳，避免出現乳溝過於集中或外擴的胸型。例如：過大的乳房於身高較矮的患者身上容易造成身材比例顯得壯碩或豐腴，造成患者的二度困擾。

#### 2. 皮膚組織的後薄

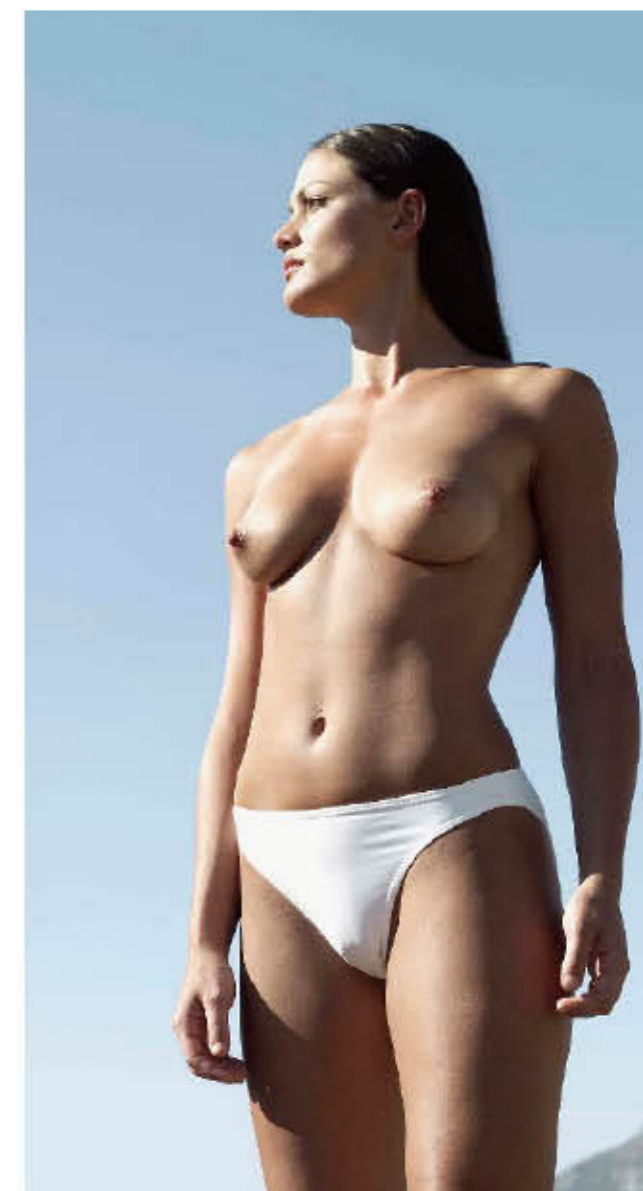
皮膚組織的厚度與義乳的觸感和自然度有很大的關連。通常產後的婦女或是皮膚組織較後的患者僅管義乳尺寸較大看起來仍會較自然，也不易觸摸到義乳的邊緣或是皺褶；但對於先天皮膚厚度較薄的患者則必須將義乳植於肌肉下層，才能讓乳形自然順暢，為了避免容易觸摸到義乳邊緣，大多建議較瘦小的女性選擇植入果凍矽膠擁有更完美的觸感。

#### 3. 原始乳房的條件

先天的乳房條件有時也會限制隆乳大小的選擇，有些乳房下緣較高、乳房與乳頭高低邊或是特殊乳型就不適合植入過大尺寸的義乳，這是避免義乳的盤徑超過原乳房的底部直徑，造成乳房雙層感或過於尖挺不自然；反之，針對下垂萎縮的乳房則須植入較大的義乳，以達到矯正的目的。

### 無痛隆乳手術筋膜下內視鏡隆乳

隆乳手術固然是最快圓夢的捷徑，但一想到術後照顧與按摩的疼痛，就讓很多愛美的女生裹足不前。其實現今的技術做一般的肌肉下植入義乳的術後疼痛感已降低許多，術後2、3天內乳房頂多出現腫脹或酸痛感，但因肌肉經過撥離與擴張，之後按摩的疼痛仍難以避免，時間可能持續1~2週左右，許多人因不耐疼痛而縮減按摩時間與次數，也相對增加了乳房變硬或不自然等風險。



以上所述的問題，現今都可以藉由筋膜下隆乳來改善，以身體結構來說筋膜下層其實就是將義乳放置於胸大肌之上與乳腺之下的空間，義乳只由一層薄薄的筋膜與皮膚覆蓋住，少了肌肉的拉扯力道，自然也大大降低術後按摩的疼痛，甚至有許多人不會有明顯的痛覺；另外也因為義乳不會隨著肌肉收縮而變形，使得術後按摩的時間可以減少到1小時以內，其會產生莢膜收縮變硬的機率一般比肌肉下植入者為低，無論是初次隆乳或重做的患者，只要本身軟組織條件許可的話，都可以藉由此項手術來避免術後疼痛的問題。

#### 適用條件及注意事項

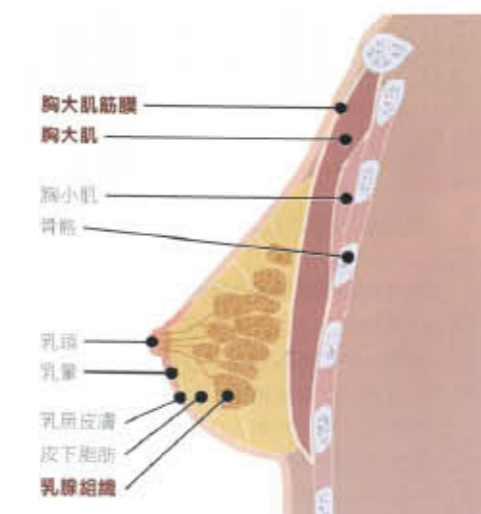
1. 胸前皮膚軟組織夠厚實者：過瘦者則建議將義乳植於肌肉層下才能更柔軟與自然。
2. 因產後乳房下垂者：利用筋膜下植入可避免肌肉下植入所造成義乳上縮或是雙層乳房的問題。
3. 必須使用果凍矽膠植入：普遍女性的筋膜層都相當薄弱，必須藉由果凍矽膠義乳的柔軟度來克服鹽水袋的邊緣皺褶觸感。
4. 避免嚴重撞擊或穿刺：置於肌膚及乳腺下的義乳，並無肌肉做為緩衝，若發生撞擊其破裂機率較一般肌肉下隆乳稍高。
5. 需每年定期檢查乳房：預防長期矽膠滲漏進而被乳腺所吸收的可能性，反之於肌肉下植入因有胸大肌阻隔，安全性較筋膜下為高。

#### 筋膜下與肌肉下差異

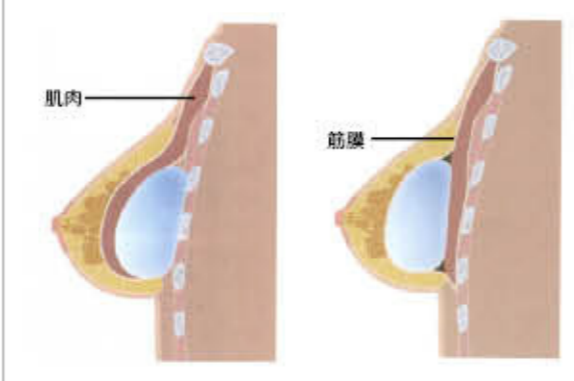
內視鏡	筋膜下隆乳	肌肉下隆乳
麻醉方式	全身麻醉、局部麻醉	全身麻醉、局部麻醉
手術切口	兩側腋下	兩側腋下或乳暈處
義乳材質	果凍矽膠	鹽水袋或果凍矽膠
義乳大小選擇	適中	適中或偏大
疼痛感持續	1週內	1~2週
恢復期	1~2個月	3~6個月
術後按摩	每天1小時內左右	每天2小時左右

(資料提供/《絕美好液》大康出版)

乳房剖面圖



筋膜與肌肉植入位置圖



#### 量身規劃術中自我決定隆乳法

整形外科的隆乳手術原理，到目前為止並沒有很大的修正與更新，但對於手術過程中的各種程序與步驟卻隨著風潮而不斷改良來提供更好的服務品質（例如：選擇更隱密的手術開口、更安全的麻醉方式...），並減輕患者對於手術的恐懼感。當然，如果能讓消費者在無痛手術中自己決定隆乳的大小，術後又能立刻從麻醉中恢復，這對於許多對於隆乳手術抱持著不確定感的女性來說，無非是最完美的解決方法。

「術中自我決定隆乳法」是由莊家榮醫師的老師：日本乳房手術權威醫師南雲吉則博士首創，此手術在日

本已經風行10餘年，南雲博士從事此手術已有超過15年的經驗，這是一項很成熟且安全的手術。

**【特點1】**由專業的麻醉醫師利用特殊比例的麻醉達到前胸的局部麻醉效果，不僅避免傳統全身麻醉可能的風險，也能使患者能夠保持隨時喚醒的狀態。

**【特點2】**使用特殊的隆乳灌注假體擴張器，讓患者能夠經由鏡子完整的看見自己的乳房大小，醫師在此時藉由假體的增大或減小來模擬胸部大小並同時與醫師討論決定，確認鹽水袋容量後由醫師將假體更換成同容量的義乳來完成手術。

**【優點】**能夠配合個人身材體型調整容量，彷彿是為個人所量身訂製般使整體的比例呈現最完美且最適合自己的胸型大小。

#### 術中自我決定隆乳法與傳統隆乳的差異

隆乳方式	傳統隆乳	術中自我決定隆乳
麻醉方式	全身或靜脈麻醉	硬膜外麻醉(僅麻醉前胸)
手術切口	兩側腋下或乳暈處	兩側腋下
恢復期	7天~14天	術後立刻可下床，隔日即可上班
優點	1.普及率高 2.費用一般 3.醫師較易操作	1.手術過程中可隨時叫醒，與醫師溝通 2.充分掌握在手術中決定想要的乳形、大小及乳溝 3.避免全身麻醉 4.術後可恢復進食，降低麻醉產生的噁心嘔吐現象 5.術後滿意度高
缺點	1.恢復期長 2.鹽水袋需術前選定 3.術後因麻醉而產生嘔吐或不適	1.費用較高 2.需高度專業的麻醉醫師施術 3.手術時間較長
留院時間	半日	2小時左右
術後保養	正確的乳房按摩與傷口照顧	正確的乳房按摩與傷口照顧



手術進行中與醫師討論

#### 模擬胸部大小



220CC不夠大



300CC太大了



300CC剛剛好



若對本文有其他疑問，請撥打諮詢專線：02-2776-9306